

# СОЦИАЛЬНО-ЭКОНОМИЧЕСКОЕ РАЗВИТИЕ ТОМСКОЙ ОБЛАСТИ

## В 2012 ГОДУ

В целом ситуация по итогам 2012 года в экономике и социальной сфере Томской области соответствует общероссийским тенденциям.

Основные позитивные факторы, определяющие региональное социально-экономическое развитие в 2012 году:

- продолжающийся рост среднегодовой численности населения области за счет естественного и миграционного прироста населения;
- прирост объемов промышленной продукции в топливно-энергетическом комплексе;
- рост среднедушевых доходов населения, в основном за счет опережающего роста заработной платы в бюджетной сфере;
- рост оборота розничной торговли;
- рост номинального объема инвестиций в основной капитал;
- снижение зарегистрированной безработицы;
- рост налоговых и неналоговых доходов в бюджетную систему Российской Федерации

Основными отрицательными тенденциями в развитии стали:

- снижение объемов сельскохозяйственного производства;
- сокращение объемов отдельных видов обрабатывающих производств (в основном производства нефтепродуктов и ядерных материалов; металлургического производства и производства готовых металлических изделий; производства электрооборудования, электронного и оптического оборудования);
- снижение объема работ и услуг по виду деятельности «строительство»;
- превышение среднероссийского уровня индекса потребительских цен.

### Показатели социально-экономического развития Томской области и России

*в процентах к предыдущему году*

Показатели	2009 год	2010 год	2011 год	2012 год <sup>1)/4)</sup>	2012/ 2008, в %
<b>ВРП - Томская область (в основных ценах)</b>	<b>96,5</b>	<b>104,7</b>	<b>104,3<sup>1)</sup></b>	<b>102,8<sup>2)</sup></b>	<b>108,3</b>
<b>ВВП - Россия (в рыночных ценах)</b>	<b>92,2</b>	<b>104,5</b>	<b>104,3</b>	<b>103,4<sup>3)</sup></b>	<b>103,9</b>

<b>Среднегодовая численность населения, тыс. чел.</b>					
Томская область	1 041	1 046	1 053	1 061,2	x
Россия	142 785	142 849	142 961	143 200	x
<b>Продукция промышленности</b>					
Томская область	97,9	105,5	105,3	102,5	111,5
Россия	90,7	108,2	104,7	102,6	105,4
<b>Ввод в действие жилых домов</b>					
Томская область, тыс. кв. м	433,5	437,0	457,6	489,7	x
Россия, млн. кв. м	59,9	58,4	62,3	65,2	x
<b>Продукция сельского хозяйства</b>					
Томская область	102,5	100,0	100,2	95,7	98,3
Россия	101,4	88,7	122,1	95,3	104,7
<b>Инвестиции в основной капитал</b>					
Томская область	84,4	95,8	124,5	100,3	101,0
Россия	84,3	106,0	108,3	106,7	103,3
<b>Реальные располагаемые денежные доходы населения</b>					
Томская область	92,6	103,2	101,5	101,7	X
Россия	103,1	105,1	100,8	104,2	x
<b>Сводный индекс потребительских цен, в % (к декабрю предыдущего года)</b>					
Томская область	108,9	107,9	106,1	107,4	x
Россия	108,8	108,8	106,1	106,6	x
<b>Оборот розничной торговли</b>					
Томская область	91,1	102,3	104,4	106,6	103,7
Россия	94,9	106,4	107,0	105,9	114,4
<b>Объем платных услуг</b>					
Томская область	93,0	88,8	97,8	101,3	81,8
Россия	97,5	101,5	103,0	103,5	105,5
<b>Среднемесячная начисленная заработная плата, рублей</b>					
Томская область	19 340	21 450	24 001	27 376	154,9
Россия	18 638	20 952	23 369	26 690	154,4

<sup>1)</sup> оценка Томскстата

<sup>2)</sup> оценка Администрации Томской области

<sup>3)</sup> оценка Минэкономразвития России

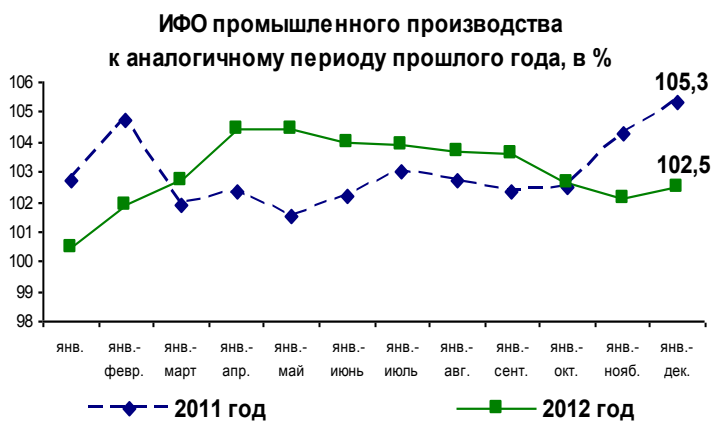
<sup>4)</sup> оценка Росстата

x – данные не рассчитываются

**Валовой региональный продукт.** По оценке, реальный ВРП в 2012 году составил 102,8% к уровню 2011 года (в основных ценах). Замедление темпов роста ВРП в 2012 году обусловлено, главным образом, сокращением объемов сельскохозяйственного производства вследствие летней засухи, а также объемов обрабатывающих производств и строительства.

## Промышленность. Индекс

промышленного производства  
Томской области по итогам 2012 года составил 102,5% к уровню 2011 года (в целом по России – 102,6%).  
Совокупный объем отгруженной продукции промышленного производства в 2012 году достиг 284,4 млрд.рублей.



Опережающими темпами в промышленности Томской области развивались добывающий (103,4%) и энергетический (112,6%) сектора (в России – 101,1% и 101,2% соответственно).

Индекс физического объема обрабатывающих производств промышленности – 98,7% (в целом по России – 104,1%) в связи со снижением объемов выпуска в таких отраслях, как: металлургическое производство и производство готовых металлических изделий (88,4%); производство электрооборудования, электронного и оптического оборудования (91,1%); производство кожи, изделий из кожи и производство обуви (92,1%). Снижение производства в данных отраслях связано, главным образом, с изменением рыночной конъюнктуры спроса и диверсификацией выпускаемой продукции.

Сокращение объемов бензина марки АИ-80 и дизтоплива в производстве нефтепродуктов (в целом – 96,3%) в 2012 году было вызвано введением технического регламента, запрещающего выпуск бензина и дизтоплива стандарта «Евро-2».

Кроме того, значительное влияние на сводный индекс обрабатывающих производств оказывает индекс производства ядерных материалов (по итогам 2012 года – 83,1%), что обусловлено деятельностью ОАО «Сибирский химический комбинат».

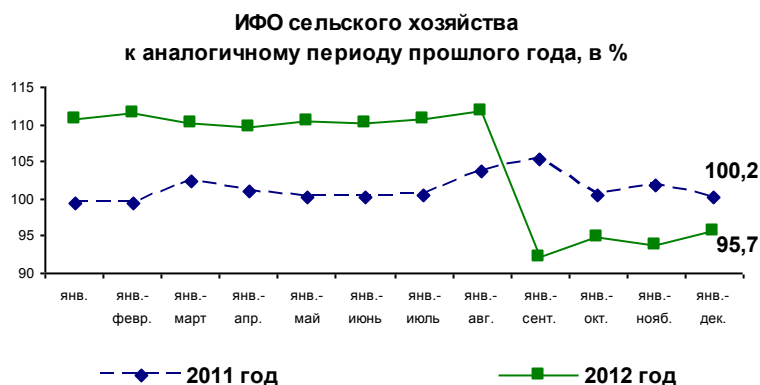
Вместе с тем, в 2012 году опережающими темпами развивались следующие обрабатывающие производства:

- обработка древесины и производство изделий из дерева (115,4%);
- производство машин и оборудования (114,0%);
- производство пищевых продуктов, включая напитки (110,2%);

- химическое производство (103,7%).

### Сельское хозяйство.

Сдерживающим фактором развития сельскохозяйственного производства Томской области является расположение более 85% территории Томской области в районах Крайнего Севера и в местностях, приравненных к районам Крайнего Севера.



За 2012 год выпуск продукции сельского хозяйства составил почти 19 млрд.рублей или 95,7% к уровню 2011 года (в целом по России – 95,3%) вследствие значительного влияния аномально засушливой погоды, в результате которой производство зерновых и зернобобовых составило 48,5% к уровню 2011 года.

**Инвестиции в основной капитал Томской области.** В 2012 году на территории области продолжилась реализация инвестиционных проектов основных нефтедобывающих организаций области, предприятий обрабатывающей промышленности, началась реализация ряда проектов в аграрном секторе. Кроме того, позитивным фактором является опережающий рост капитальных вложений в строительство объектов социальной сферы.

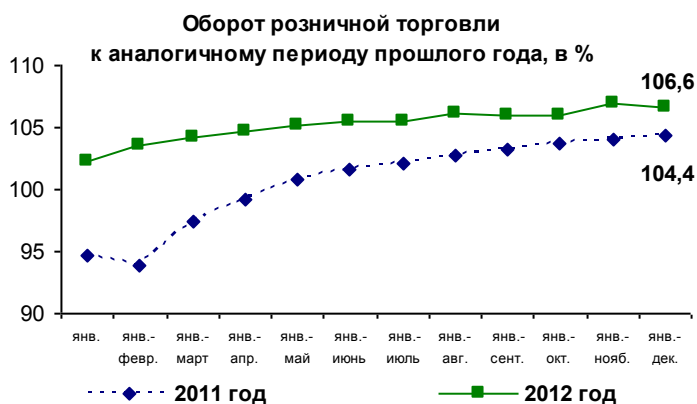
За 2012 год инвестиции в основной капитал в Томской области достигли почти 108 млрд.рублей в номинальном выражении против 101,9 млрд.рублей в 2011 году (100,3% к уровню 2011 года, в целом по России – 106,7%).

По итогам 2012 года в экономику Томской области поступило 230 млн.долл.США **иностраннх инвестиций** или 56,4% к уровню 2011 года, что соответствует общероссийским тенденциям (81,1%). Темп роста прямых иностранных инвестиций в Томской области составил 90,1% к уровню 2011 года.

**Строительство.** По итогам 2012 года отмечается снижение объема строительных работ на 4,4% по сравнению с 2011 годом (в целом по России – рост на 2,4%). Сокращение объема подрядных строительных работ в Томской области связано, главным образом, с завершением строительства ряда крупных объектов.

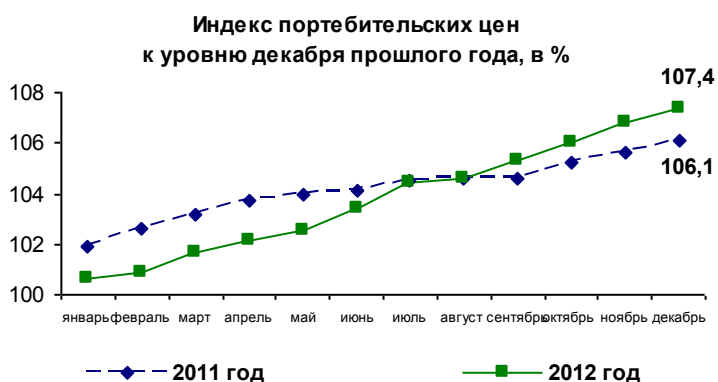
**Объем вводимого жилья** в Томской области в 2012 году составил 489,7 тыс.м<sup>2</sup> или 107% к уровню 2011 года (в целом в России – 104,7%). По вводу в действие жилых домов в расчете на 1000 жителей в 2012 году Томская область занимает лидирующее место среди регионов СФО.

**Рынок товаров и услуг.** По итогам 2012 года темп роста оборота розничной торговли составил 106,6% к уровню 2011 года (в целом по России – 105,9%). В 2012 году Томской области удалось достичь докризисный уровень по обороту розничной торговли: темп роста к уровню 2008 года составил 103,7%.



За 2012 год темп роста объема платных услуг населению составил 101,3% к уровню 2011 года (в целом по России – 103,5%). При этом в регионе не удалось выйти на докризисный уровень. Темп роста в 2012 году к уровню 2008 года составил 81,8%. Однако, по объему на душу населения Томская область стабильно занимает лидирующее место среди регионов СФО.

**Инфляция.** За 2012 год темпы роста инфляции на потребительском рынке в Томской области сложились выше российского уровня: индекс потребительских цен (декабрь к декабрю предыдущего года) составил 107,4%, в целом по России – 106,6%.



Объективными причинами является рост цен на отдельные группы продовольственных товаров вследствие опережающего роста цен на сельскохозяйственное сырье, связанный с неблагоприятными погодными условиями. Аналогичная тенденция наблюдалась не только в Томской области, но и в соседних сибирских регионах. Опережающий рост цен зафиксирован на хлеб и хлебобулочные

изделия (на 14,5%), бензин и дизельное топливо (на 13%), алкоголь (на 11,6%), фрукты (на 8,9%).

В 2012 году с территории Томской области **налоговых доходов** во все уровни бюджетной системы поступило 131,6 млрд.рублей (темп роста – 119%), в том числе в федеральный бюджет – 92,4 млрд.рублей (120,6%), в консолидированный бюджет области – 39,2 млрд.рублей (115,3%).

Объем **налоговых и неналоговых доходов** в консолидированный бюджет области составил 42,2 млрд.рублей (темп роста – 114,6%).

**Демография.** В результате проводимой работы по реализации активной демографической политики в Томской области в 2012 году среднегодовая численность населения, по оценке, составила 1061,2 тысяч человек, увеличившись к численности 2011 года на 0,8% за счет естественного и миграционного (в основном из стран СНГ) прироста.

**Уровень жизни.** С учётом прироста фонда оплаты труда бюджетников на 6,5% с 1 октября 2012 года, а также реализации Указов Президента РФ в части повышения заработной платы работников бюджетной сферы, средняя заработная плата в 2012 году, по предварительным данным, составила 27 376 рублей (в целом по России – 26 690 рублей), рост составил 111,8%. По величине среднемесячной заработной платы Томская область среди регионов СФО занимает второе место, уступая лишь Красноярскому краю.

Дифференциация заработной платы в Томской области по видам экономической деятельности составляет 4 раза. Лидерами по уровню заработной платы традиционно являются такие виды экономической деятельности как транспортирование по трубопроводам, добыча полезных ископаемых, финансовая деятельность (превышение среднеобластного значения в 1,7-3 раза); наиболее низкий уровень заработной платы – по разделу «Сельское хозяйство, охота и лесное хозяйство» (52% от среднеобластного уровня).

Задолженность по заработной плате из бюджетов всех уровней отсутствует.

Реальные располагаемые доходы населения в 2012 году увеличились до 101,7% (в целом по России – 104,2%).